



RGIS

POLITYKA SZTUCZNEJ INTELEGENCJI

RGIS

2025

© 2025 RGIS. Wszelkie prawa zastrzeżone.
RGIS_MC_0072_01

SPIS TREŚCI

- 2 | Komunikat Prezesa Zarządu
- 3 | Sztuczna inteligencja w miejscu pracy: Dlaczego polityka AI?
- 4 | 1. Wprowadzenie
- 4 | 2. Cel
- 4 | 3. Zakres
- 4 | 4. Definicje
- 5 | 5. Etyka sztucznej inteligencji
- 6 | 6. Zatwierdzone narzędzia ai i ich użycie
- 6 | 7. Zabronione praktyki fizyczne i programowe
- 6 | 8. Transgraniczne przekazywanie danych i zgodność regionalna
- 7 | 9. Środowiskowe i odpowiedzialne konsekwencje cyfrowe
- 7 | 10. Odpowiedzialność, zgodność i monitorowanie
- 7 | 11. Zmiany polityki
- 8 | Załącznik – ChatGPT
- 10 | Załącznik – Claude
- 10 | Załącznik – Microsoft Co-Pilot

Szanowni Koledzy,

Ponieważ w RGIS korzystamy z transformacyjnej mocy sztucznej inteligencji (AI), nasz sukces zależy od korzystania z tej technologii w sposób etyczny, odpowiedzialny i oparty na współpracy. Sztuczna inteligencja powinna usprawnić nasze działania, jednocześnie dostosowując się do naszych podstawowych wartości:



INTEGRALNOŚĆ

Ze sztucznej inteligencji w sposób etyczny i przejrzysty, zapewniając uczciwość, odpowiedzialność i zgodność ze wszystkimi przepisami.



DOSKONAŁOŚĆ

Dążymy do innowacji przy jednoczesnym zachowaniu dokładności, niezawodności i jakości we wszystkich rozwiązaniach opartych na sztucznej inteligencji.



SZACUNEK

Priorytetowo traktujemy godność ludzką, prywatność danych i integrację w aplikacjach AI, zapewniając uczciwość naszym pracownikom, klientom i interesariuszom.



PRACA ZESPOŁOWA

Integrujemy sztuczną inteligencję jako narzędzie wspierające i wzmacniające nasze zespoły, wspierając współpracę, a nie zastępując ludzką wiedzę.



INNOWACJA

Wykorzystujemy sztuczną inteligencję do poprawy wydajności, podejmowania decyzji i obsługi klienta, jednocześnie stale oceniamy jej wpływ i skuteczność.

Zasady te stanowią podstawę naszej polityki dotyczącej sztucznej inteligencji, kierując sposobem, w jaki opracowujemy, wdrażamy i wykorzystujemy sztuczną inteligencję w RGIS. Każdy członek zespołu jest odpowiedzialny za zapewnienie zgodności AI z naszymi standardami etycznymi i celami biznesowymi.

W przypadku jakichkolwiek pytań lub wątpliwości dotyczących korzystania z AI w ramach RGIS prosimy o kontakt z działem prawnym (legaleurope@rgis.com). Dziękujemy za przestrzeganie naszych wartości i zapewnienie odpowiedzialnego korzystania ze sztucznej inteligencji.

Z poważaniem,



Asaf Cohen
Chief Executive Officer

RGIS

 **INTEGRITY**

 **EXCELLENCE**

 **RESPECT**

 **TEAMWORK**

 **INNOVATION**

RGIS

Polityka Sztucznej Inteligencji



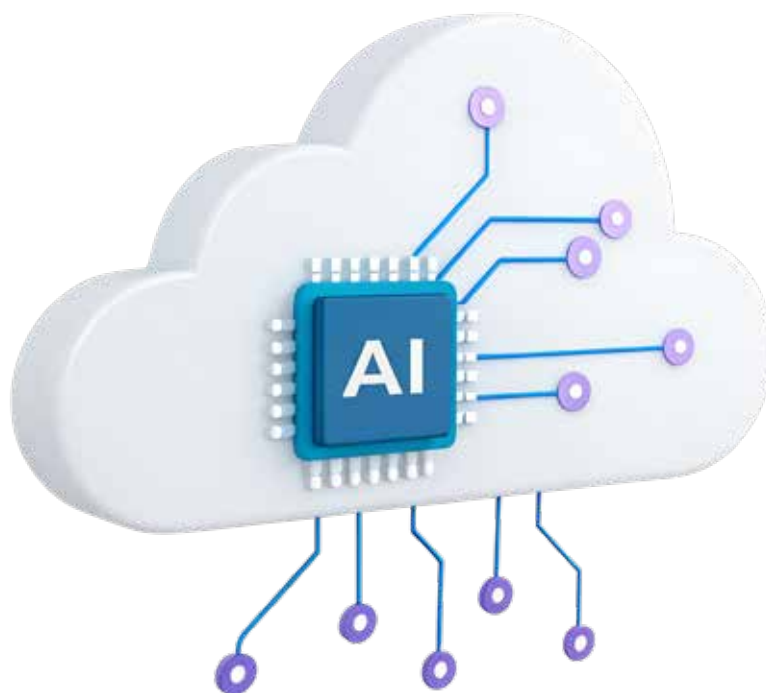
SZTUCZNA INTELIGENCJA W MIEJSCU PRACY: DLACZEGO POLITYKA AI?

Ponieważ sztuczna inteligencja wciąż ewoluje, jej potencjał w zakresie zwiększania produktywności, usprawniania operacji i napędzania innowacji jest niezaprzeczalny. Jednak z ogromnym potencjałem wiąże się nieodłączne ryzyko - począwszy od kwestii bezpieczeństwa danych i zgodności z przepisami, a skończywszy na kwestiach etycznych i wyzwaniach związanych z dokładnością. Nasza polityka dotycząca sztucznej inteligencji ma na celu zapewnienie właściwej równowagi między możliwościami a ryzykiem, zapewniając, że sztuczna inteligencja jest zintegrowana bezpiecznie, strategicznie i zgodnie z naszymi celami biznesowymi.

Pod kierownictwem dyrektora ds. sztucznej inteligencji, integracja sztucznej inteligencji w naszych procesach będzie starannie oceniana i wdrażana tam, gdzie zapewni największą wartość, zapewniając, że sztuczna inteligencja wspiera, a nie zastępuje ludzką wiedzę. Niniejsza polityka służy jako ramy do kierowania odpowiedzialnym wykorzystaniem sztucznej inteligencji, zapewniając przejrzystość, bezpieczeństwo i zgodność we wszystkich działaniach.

Ostatnie oceny wskazują na różne poziomy wdrożenia sztucznej inteligencji w naszej organizacji. Podczas gdy niektóre zespoły przyjęły sztuczną inteligencję do automatyzacji, analizy i generowania treści, inne pozostają niezdecydowane ze względu na obawy dotyczące bezpieczeństwa, zgodności i dokładności. Nasze podejście uwzględnia te obawy, nadając priorytet edukacji, zarządzaniu i bezpiecznemu wdrażaniu, aby budować zaufanie do roli AI w naszej działalności.

Poprzez tę politykę podkreślamy, że sztuczna inteligencja to nie tylko narzędzie - to odpowiedzialność. Pracownicy muszą korzystać ze sztucznej inteligencji w sposób etyczny, unikając udostępniania poufnych danych, zapewniając dokładność wyników i utrzymując ludzki nadzór przy podejmowaniu decyzji. Postępując zgodnie z tymi wytycznymi, możemy w pełni wykorzystać potencjał sztucznej inteligencji, jednocześnie chroniąc nasze operacje, naszych ludzi i naszą przyszłość.



Polityka Sztucznej Inteligencji

1. WPROWADZENIE

Niniejsza polityka ustanawia wytyczne i standardy odpowiedzialnego korzystania z technologii sztucznej inteligencji (AI), w tym sztucznej inteligencji generatywnej (GenAI), w ramach RGIS. Narzędzia AI to technologie zaprojektowane do wykonywania zadań, które zazwyczaj wymagają ludzkiej inteligencji, podczas gdy narzędzia GenAI w szczególności generują nowe, wcześniej niezdefiniowane treści w oparciu o dane wejściowe lub monity użytkownika. Przykłady narzędzi GenAI obejmują ChatGPT, Gemini, Microsoft Co-Pilot i inne podobne platformy. Technologie AI i GenAI oferują potencjał transformacyjny w całym RGIS, umożliwiając nam usprawnienie operacji, zwiększenie produktywności i pobudzenie kreatywności w obszarach takich jak analiza danych, tworzenie treści i automatyzacja procesów.

2. CEL

Oferując niesamowity potencjał, sztuczna inteligencja wprowadza również znaczące ryzyko, w tym związane z bezpieczeństwem danych, poufnością, dokładnością, zgodnością z własnością intelektualną i etycznym wykorzystaniem. Znalezienie właściwej równowagi między wykorzystaniem transformacyjnego potencjału sztucznej inteligencji a ograniczeniem związanego z nią ryzyka ma zasadnicze znaczenie dla zapewnienia odpowiedzialnego i skutecznego wdrożenia.

Wymaga to proaktywnego podejścia, w którym zachęca się do innowacji przy jednoczesnym zachowaniu rygorystycznych zabezpieczeń w celu ochrony danych, zapewnienia zgodności i przestrzegania standardów etycznych. Niniejsza polityka określa wytyczne dotyczące wewnętrznego wykorzystania, rozwoju i wdrażania systemów sztucznej inteligencji (AI) w RGIS.

Celem jest zapewnienie, że nasza sztuczna inteligencja będzie używana:

- a. jest zgodny ze standardami etycznymi;
- b. szanuje prywatność danych, chroniąc wrażliwe i poufne informacje RGIS,
- c. dane klientów
- d. przestrzega ram regulacyjnych Sztuczna inteligencja wiąże się ze znaczącym ryzykiem, w tym związanym z bezpieczeństwem danych, poufnością, dokładnością, zgodnością z własnością intelektualną i etycznym wykorzystaniem.

Celem jest zapewnienie, że nasze wykorzystanie sztucznej inteligencji jest zgodne ze standardami etycznymi, szanuje prywatność danych w zakresie ochrony wrażliwych i poufnych informacji RGIS oraz przestrzega ram regulacyjnych, w tym unijnej ustawy o sztucznej inteligencji.

3. ZAKRES

Niniejsza polityka ma zastosowanie do wszystkich pracowników, w tym pracowników tymczasowych i stażystów, wykonawców, podmiotów stowarzyszonych i stron trzecich, którzy pracują z narzędziami i systemami AI dostarczonymi lub zatwierdzonymi przez RGIS i uzyskują dostęp do danych RGIS. Obejmuje ona aplikacje AI, obsługę danych i wymogi zgodności związane z systemami AI używanymi w organizacji.

4. DEFINICJE

Narzędzia sztucznej inteligencji: Dowolne oprogramowanie, aplikacja lub sprzęt, które wykorzystują techniki sztucznej inteligencji (w tym uczenie maszynowe, przetwarzanie języka naturalnego, rozpoznawanie obrazów i możliwości generatywne).

AI Governance Team: grupa w organizacji odpowiedzialna za nadzorowanie i zarządzanie rozwojem, wdrażaniem i etycznym wykorzystaniem technologii sztucznej inteligencji (AI).

Polityka Sztucznej Inteligencji

4. DEFINICJE (kontynuacja)

Informacje Poufne: Informacje Poufne odnoszą się do danych, które są zastrzeżone lub prywatne dla RGIS, w tym tajemnic handlowych, strategii biznesowych, informacji finansowych i wszelkich innych informacji, które nie są publicznie dostępne. Wszystkie wrażliwe lub niepubliczne informacje, w tym między innymi zastrzeżona technologia RM firmy RGIS, systemy zarządzania zapasami, rozwiązania RFID, wdrożenia technologii bezprzewodowych, dane inwentaryzacyjne klientów (w tym dane z audytu placówek opieki zdrowotnej), komunikacja wewnętrzna i strategie operacyjne.

Dane: odnoszą się do wszelkich informacji gromadzonych, przetwarzanych lub przechowywanych przez systemy sztucznej inteligencji, w tym danych wejściowych użytkownika, danych wyjściowych systemu, metadanych oraz wszelkich ustrukturyzowanych lub nieustrukturyzowanych informacji wykorzystywanych do szkolenia, wnioskowania lub podejmowania decyzji.

Standardy etyczne: Zasady, które kierują odpowiedzialnym korzystaniem ze sztucznej inteligencji, zapewniając uczciwość, przejrzystość i poszanowanie praw jednostki.

Generatywna sztuczna inteligencja: kategoria systemów sztucznej inteligencji zaprojektowanych do generowania nowych, wcześniej niezdefiniowanych treści w oparciu o dane wejściowe lub podpowiedzi użytkownika. Zawartość ta może obejmować tekst, obrazy, audio, wideo lub inne formy mediów.

Systemy własne: Technologia RM firmy RGIS, systemy zarządzania zapasami, wdrożenia technologii RFID i bezprzewodowej oraz powiązana infrastruktura cyfrowa.

Informacje wrażliwe: Informacje wrażliwe obejmują dane, które wymagają ochrony ze względu na swój charakter, w tym dane osobowe, dokumentację zdrowotną i wszelkie informacje, które mogą prowadzić do kradzieży tożsamości lub naruszenia prywatności.

Nieautoryzowane systemy sztucznej inteligencji: Narzędzia lub platformy sztucznej inteligencji, które nie zostały wyraźnie sprawdzone i zatwierdzone przez zespół ds. zarządzania sztuczną inteligencją.

5. ETYKA SZTUCZNEJ INTELIGENCJI

5.1. Niedyskryminacja

Zobowiązujemy się do opracowywania i wykorzystywania algorytmów sztucznej inteligencji w sposób uczciwy. Stosujemy kontrole w celu wykrycia i zminimalizowania stronniczości w danych szkoleniowych i modelach sztucznej inteligencji, zapewniając brak dyskryminacji pod względem wieku, płci, pochodzenia etnicznego, wyznania itp.

5.2. Przejrzystość

Decyzje zautomatyzowane przez nasze algorytmy są wyjaśniane w przystępny sposób odpowiednim użytkownikom, aby zapewnić ich zrozumienie. Pozwala to użytkownikom lepiej zrozumieć logikę stojącą za zautomatyzowanymi decyzjami, zwłaszcza gdy wyniki wpływają na aspekty zawodowe lub osobiste.

5.3. Kontrola człowieka

Ludzie pozostają w centrum procesów decyzyjnych w operacjach wykorzystujących technologie AI. Zawsze istnieje możliwość odwołania się do człowieka w przypadku każdej ważnej decyzji związanej ze sztuczną inteligencją, umożliwiając użytkownikom lub pracownikom kwestionowanie i wyjaśnianie wyników uzyskanych przez sztuczną inteligencję.

Polityka Sztucznej Inteligencji

6. ZATWIERDZONE NARZĘDZIA AI I ICH UŻYCIE

Pracownicy mogą korzystać z narzędzi AI, które spełniają jedno z poniższych kryteriów:

Uznani dostawcy: Narzędzia pochodzące od znanych, renomowanych dostawców - głównie ze Stanów Zjednoczonych - lub tych, którzy mają udokumentowane doświadczenie w zakresie zgodności i bezpieczeństwa.

Narzędzia opracowane wewnątrz: Aplikacje AI opracowane i utrzymywane przez zespół IT RGIS.

Wszystkie inne narzędzia lub aplikacje sztucznej inteligencji muszą przejść formalny proces przeglądu i otrzymać wyraźną zgodę zespołu ds. zarządzania sztuczną inteligencją przed ich użyciem.

7. ZABRONIONE PRAKTYKI FIZYCZNE I PROGRAMOWE

Pracownicy NIE MOGĄ:

Instalowanie lub używanie nieautoryzowanych narzędzi AI:

- Instalowanie, pobieranie lub obsługiwanie jakiegokolwiek oprogramowania lub sprzętu AI na urządzeniach należących do RGIS lub na urządzeniach osobistych podłączonych do sieci RGIS bez uprzedniego przeglądu i wyraźnej pisemnej zgody zespołu ds. zarządzania AI.
- Wprowadzanie narzędzi AI, które integrują lub łączą się z jakimikolwiek zastrzeżonymi systemami RGIS (w tym technologią RM, systemami zarządzania zapasami, rozwiązaniami RFID, implementacjami technologii bezprzewodowych, aplikacjami na tablety i systemami pulpitów nawigacyjnych), chyba że zostanie to wyraźnie zatwierdzone.

Obchodzenie protokołów bezpieczeństwa lub zatwierdzania:

- Modyfikowanie, omijanie lub wyłączenie jakichkolwiek środków bezpieczeństwa lub procesów zatwierdzania zaprojektowanych w celu kontrolowania integracji lub korzystania z systemów AI w ramach RGIS.

Integracja narzędzi AI z podstawowymi systemami:

- Łączenie lub integrowanie jakichkolwiek narzędzi AI z zastrzeżonymi systemami RGIS - w tym technologią RM, systemami zarządzania zapasami, rozwiązaniami RFID, platformami technologii bezprzewodowej, aplikacjami na tablety i pulpitemi nawigacyjnymi - bez wyraźnej autoryzacji zarówno zespołu ds. zarządzania AI, jak i bezpieczeństwa IT.

Niewłaściwe wykorzystanie danych klientów:

- Używanie nieautoryzowanego oprogramowania, sprzętu lub zewnętrznych urządzeń pamięci masowej do gromadzenia, przetwarzania lub przechowywania danych klientów jest surowo zabronione. Wszystkie systemy AI muszą być zgodne z zatwierdzonymi przez firmę protokołami bezpieczeństwa, aby zapobiec naruszeniom danych i nieautoryzowanemu dostępowi.

8. TRANSGRANICZNE PRZEKAZYWANIE DANYCH I ZGODNOŚĆ REGIONALNA

Biorąc pod uwagę globalną obecność RGIS, pracownicy muszą:

- Upewnić się, że każde narzędzie sztucznej inteligencji obsługujące dane jest zgodne z przepisami i regulacjami dotyczącymi ochrony danych w odpowiednich jurysdykcjach (np. RODO w UE, CCPA w Kalifornii, HIPAA dla danych opieki zdrowotnej i innymi normami krajowymi).
- Nie przekazywać żadnych poufnych lub wrażliwych danych ponad granicami krajowymi za pośrednictwem systemów AI, chyba że takie transfery zostały specjalnie sprawdzone, udokumentowane i zatwierdzone przez zespół ds. zarządzania AI.



RGIS

Polityka Sztucznej Inteligencji

9. ŚRODOWISKOWE I ODPOWIEDZIALNE KONSEKWENCJE CYFROWE

Zmniejszanie śladu cyfrowego:

- RGIS stosuje odpowiedzialne praktyki w celu zmniejszenia wpływu swoich działań cyfrowych na środowisko. Obejmuje to zoptymalizowane wykorzystanie serwerów, odpowiedni recykling sprzętu i wybór energooszczędnych technologii.

Odpowiedzialna świadomość cyfrowa:

- Promujemy odpowiedzialne korzystanie z technologii cyfrowych i promujemy wśród pracowników zachowania przyjazne dla środowiska, takie jak ograniczenie drukowania na papierze i optymalizacja wykorzystania zasobów IT.

10. ODPOWIEDZIALNOŚĆ, ZGODNOŚĆ I MONITOROWANIE

Odpowiedzialność za błędy generowane przez SI:

- RGIS nie ponosi odpowiedzialności za błędy wygenerowane przez AI w inwentaryzacjach, audytach lub raportach operacyjnych, jeśli narzędzie AI zostało użyte bez odpowiedniej zgody lub poza granicami niniejszej Polityki. Każdy taki błąd będzie przedmiotem wewnętrznego przeglądu, a wobec pracowników, którzy dopuścili się naruszenia, mogą zostać podjęte działania dyscyplinarne.

Monitorowanie i audyt:

- RGIS zastrzega sobie prawo do monitorowania i kontroli korzystania z narzędzi AI na wszystkich urządzeniach należących do firmy lub podłączonych do RGIS. Nieprzestrzeganie niniejszej Polityki może skutkować zastosowaniem środków dyscyplinarnych, do rozwiązania stosunku pracy włącznie.

Zgłaszanie naruszeń:

- Pracownicy muszą niezwłocznie zgłaszać wszelkie podejrzenia naruszenia niniejszej Polityki swojemu przełożonemu, działowi bezpieczeństwa IT lub zespołowi ds. zarządzania sztuczną inteligencją.

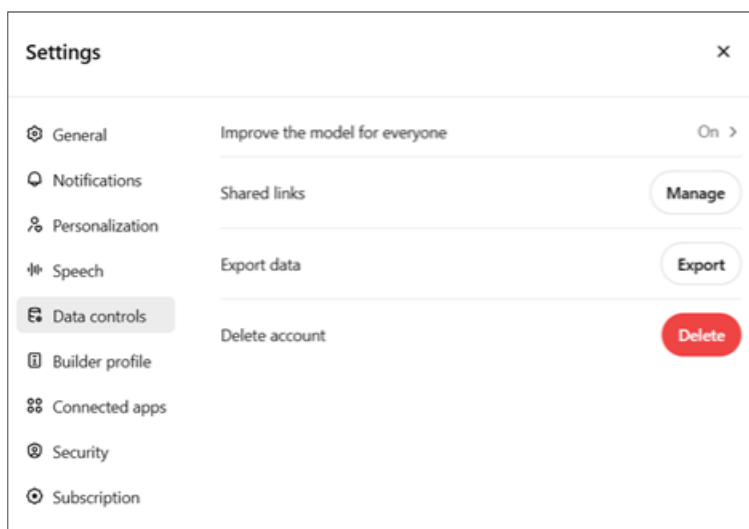
11. ZMIANY POLITYKI

RGIS zastrzega sobie prawo do zmiany lub aktualizacji niniejszej Polityki w dowolnym momencie. Wszelkie zmiany będą przekazywane oficjalnymi kanałami i wejdą w życie natychmiast po ich opublikowaniu.

RGIS POLITYKA SZTUCZNEJ INTELIGENCJI

Załącznik

CHATGPT



CHATGPT

Model improvement

Improve the model for everyone

Allow your content to be used to train our models, which makes ChatGPT better for you and everyone who uses it. We take steps to protect your privacy. [Learn more](#)

Voice mode

Include your audio recordings

Include your video recordings

Include your audio and video recordings from Voice Mode to train our models. Transcripts and other files are covered by "Improve the model for everyone." [Learn more](#)

Done

Model improvement

Improve the model for everyone

Allow your content to be used to train our models, which makes ChatGPT better for you and everyone who uses it. We take steps to protect your privacy. [Learn more](#)

Voice mode

Include your audio recordings

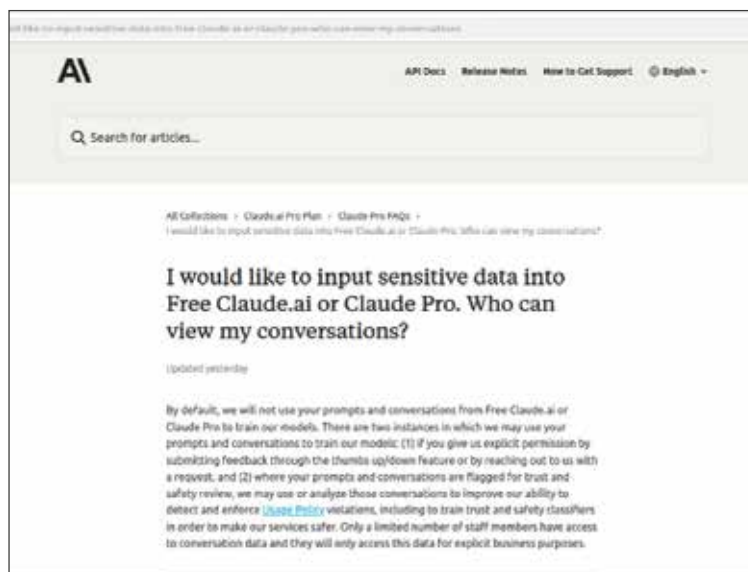
Include your video recordings

Include your audio and video recordings from Voice Mode to train our models. Transcripts and other files are covered by "Improve the model for everyone." [Learn more](#)

Done

RGIS POLITYKA SZTUCZNEJ INTELIGENCJI Załącznik

CLAUDE



MICROSOFT CO-PILOT

